

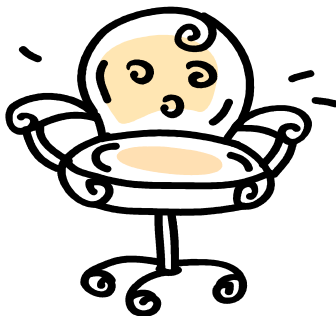
Officer Buckle and Gloria/Ofisye Buckle ak Gloria



Ofisye Buckle konnen plis enfòmasyon sou sekirite pase tout moun ki travay nan lekòl “Napville.” Chak fwa li gen ak yon nouvo **konsèy** sou sekite, li ale tache li sou yon tablo.

Konsèy sou sekirite #77

“Pa janm kanpe sou yon chèz woulant!”



Ofisye Buckle pataje konsèy sou sekirite ak elèv ki nan lekòl “Napville,” men pyès moun pa janm koute l. Pafwa yo kònn ap wonfle, e biznis kontinye kòm **laplibèl**. Madmwazèl Toppel, direktè lekòl la tap desann yon **bandwòl**, li monte

sou yon chèz woulèt. Ofisye Buckle wè li e li repete byen fò sekirete #77 men li p
at men tande l.

Yon jou, depatman lapolis achte yon chyen yo rele Gloria. Ofisye Buckle ale ak
Gloria lè li pral bay konsèy sou sekirite nan lekòl la. Li fè timoun yo fè konesans ak
Gloria. Li di timoun yo chyen sa toujou obeyi l, tankou lè l di Gloria chita, li tande
li.

Konsèy sekirite #1

“Toujou mare lasèt soulye w!”



Fwa sa a, timoun yo chita dwat epi yo suiv tout sa li t ap di. Ofisye Buckle sezi. Li
panse timoun yo te renmen konsèy yo. Li pat konnen se Gloria yo tap gade. Chyen
an tap fè jès ki mache ak konsèy yo dèyè do ofisye a.

Konsèy sou sekirite #2

“Toujou siye atè a lè yon bagay tonbe, pou anpeche yon moun tonbe!”



Li kontinye pou li di “Pa janm lage yon zepeng pwen (pinèz) kote ou ka chita sou li.” **Odyans** la tonbe rele, fè bwi. Ofisyè Buckle fè grimas pou eksplike rès



konsèy sou sekirite yo.

Timoun yo bat bravo **lakontantman**, genyen men ki si tèlman ri yo kriye. Ofisyè Buckle te etone, li pat janm panse konsèy sou sekirite te amizan konsa.

Demèn maten, li resevwa anpil lèt nan estasyon lapolis la. Tout timoun yo te voye di l mès. Chak lèt yo te gen foto Gloria sou yo. Men lèt li te pi renmen a se sila ki te fèt an fòm yon zetwal ki te ekri konsa “Ou menm ak Gloria nou fòm yon bon ekip.” Apre sa, anpil lòt lekòl rele ofisyè Buckle ak Gloria pou yo vin pale de sekirite.

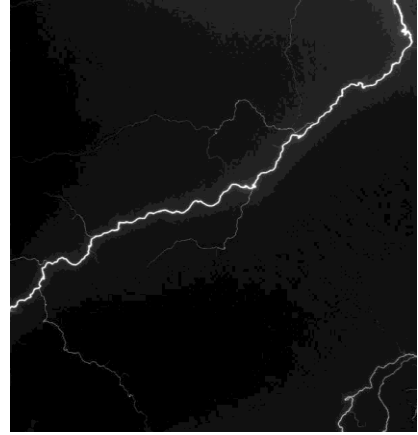
Yon jou, yon ekip nouvel televizyon filme ofisyè Buckle ak Gloria. Lè li te fini bay konsèy sou sekirite # 99, “Pa al naje nan dlo lè genyen loraj, move tan, ak **tanpèt!** Timoun yo kanpe pou aplodi byen fò. Ofisyè Buckle wè nouvel la nan aswè menm jou sa a. Li wè Gloria k ap fè jès ki mache ak konsèy yo. Sa fè l kwè timoun yo te pi renmen Gloria pase l.



Naje



lapli



loraj

Se sa ki fè, lè direktè lekòl “Napville” rele ofisye Buckle pou li vin kontinye ak konsèy sekirite, li kite Gloria ale pou kont li. Li realize, timoun yo se Gloria yo tap gade lè li t ap bay konsèy yo. Lè Gloria rive, li santi sèl se konsa li tou tonbe dòmi e timoun yo tou. Apre Gloria fin ale, lekòl “Napville” vin gen yon gwo aksidan. Se te yon po fig ki te tonbe... WOW! OUSH!



Plizyè timoun tonbe, yo frape madmwazèl Toppel. Mato nan men madmwazèl la tonbe. Demen maten ofisye Buckle resevwa yon lòt pil lèt ki pale de aksidan an. Youn nan lèt yo Claire te siyen di konsa: “Gloria te sonje w anpil.” Ofisye Buckle bay Gloria yon gwo bo. Lè sa a li konnen li menm ak Gloria travay byen ann ekip. Li chonje pi bèl konsèy li te kab bay sou sekirite .

Konsèy sou sekirite #101

“Travay an ekip bay pi bon rezilta!”

Aktivite

Diskite mo vokabilè yo ak elèv yo anvan lekti istwa a. Bay yo kèk ekzanp ak mo yo.

Pyès - konsèy – laplibèl - Bandwòl – lakontantman – tanpèt.

Mwen konprann tèks la.

1. Kisa k te pase lè ofisyè Buckle t ap pataje ak timoun yo konsèy sekirite yo?
2. Ki konsèy sekirite direktè lekòl la pat suiv?
3. Ki sa sekirite #2 di?
4. Poukisa timoun yo te enterese koute ofisyè Bucke ak Gloria?
5. Poukisa direktis la, Madmwazèl Toppel te envite ofisyè Buckle pou vini nan lekòl la?
6. Kisa ki fè ofisyè Buckle deside voye Gloria pou kont li nan lekòl la?
7. Kisa ki rive lè Gloria al lekòl la pou li fè diskou sou konsèy sekirite?
8. Poukisa ofisyè Buckle te sezi wè tout lèt sa yo?
9. Ki lèt li te pi renmen?

Reflechi sou istwa la.

1. Chwazi 2 konsèy sekirite nan istwa a. Eksplike pouki sa yo enpòtan?
2. Ki leson istwa sa a bay ou osijè de travay ann ekip?
3. Poukisa lè Gloria ale nan lekòl la pou kont li pat yon siksè? Itilize detay nan istwa pou sipòte repons ou a?
4. Ki diferans ki genyen ant Gloria ak yon chyen reyèl?

Devlopman langaj

Ann nou fè yon lis kèk konsèy sekirite nou konnen. Fè timoun yo bay yon lis sekirite yo konnen e ekri yo sou tablo a.

1. Lèt ofisyè Buckle te pi renmen an te fèt nan fòm yon zetwal. Montre elèv yo diferan fòm e fè yo idantifye yo.
2. Mande yo ki fòm yo pi renmen? Mande yo si yon triyang ak yon kare genyen 4 kwen.

3. Fè yo dekri yon rektang. Kijan yon zetwal diferan de yon rektang?

Konesans: Règ Gramè

1. Ekri fraz sa yo sou tablo . *Chyen an jape. Li jape.* Montre timoun yo nan fraz la, mo chyen an e di yo chyen se yon non. Yon non se pou yon moun, yon animal, yon kote, yon bagay. Kounye a pale yo de *li*. *Li* se yon pronon, Yon pronon se yon mo ki ranplase yon lòt mo. *Li* pran plas yon non.
2. Fè yon tablo pou ede elèv yo mete ansanm non ak pronon
3. Pronon yo se: mwen, ou, li, nou, yo.

Konesans:Ekriti

Ki sekirite ki pi enpòtan nan yon lekòl? Kilès ou panse ki pi di pou suiv? Poukisa?